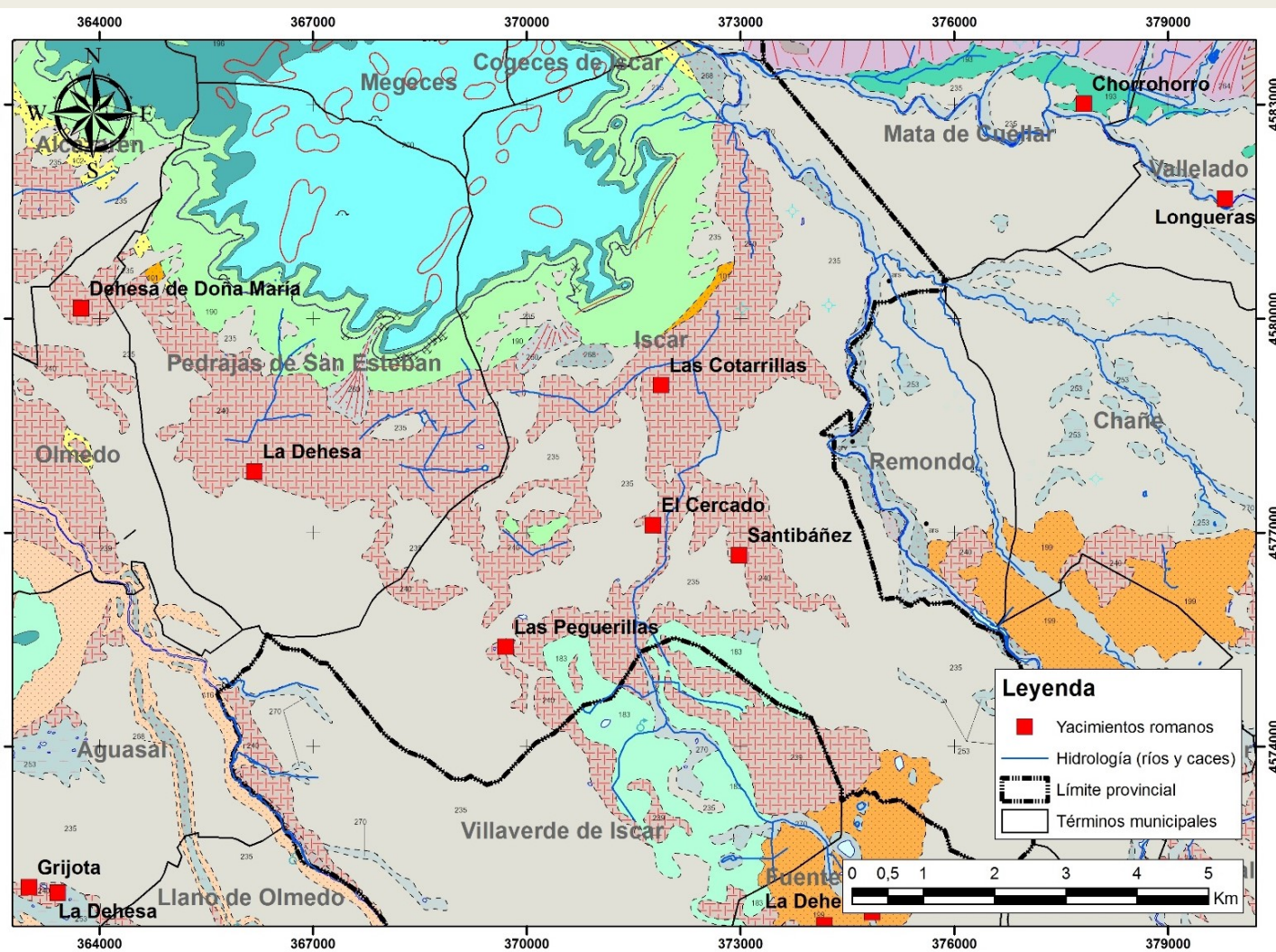


ORÍGENES Y EVOLUCIÓN DE ISCAR EN LA EDAD MEDIA: HACIA LA CONSOLIDACIÓN DEL DOMINIO SEÑORIAL (SIGLOS X-XIV)

JORGE ESTEBAN MOLINA
LICENCIADO EN GEOGRAFÍA E HISTORIA
D.E.A. EN ARQUEOLOGÍA



Algunos rasgos del medio físico de Íscar

- El actual término municipal de Íscar se localiza en una zona de transición entre los páramos y la Tierra de Pinares.
- Se caracteriza por un relieve llano o de suaves ondulaciones conformado a base de depósitos arenosos cuaternarios superpuestos en diferentes fases sobre sedimentos de margas y arcillas.

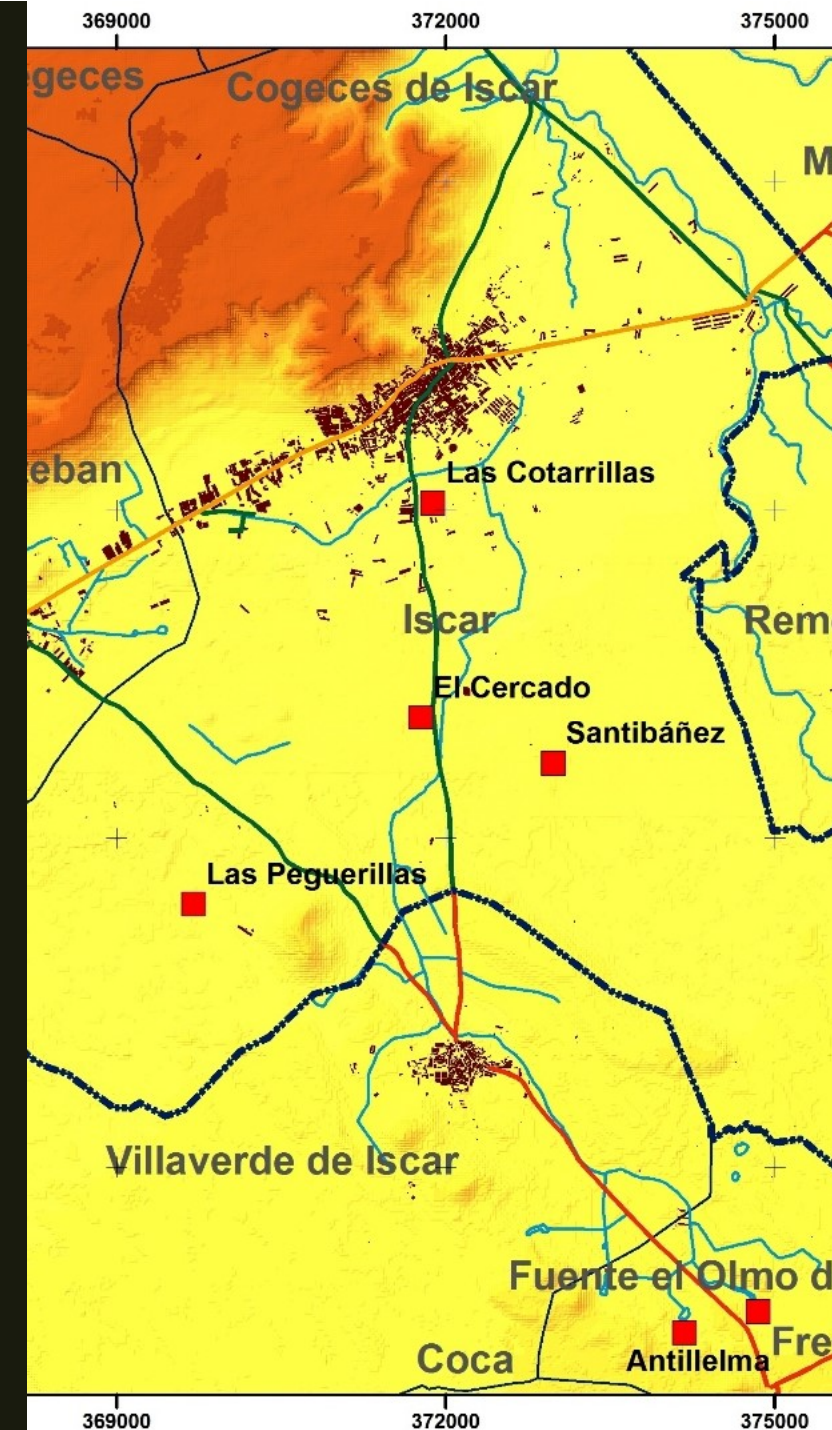
Precedentes históricos: asentamientos romanos (siglos I-V d.C.)

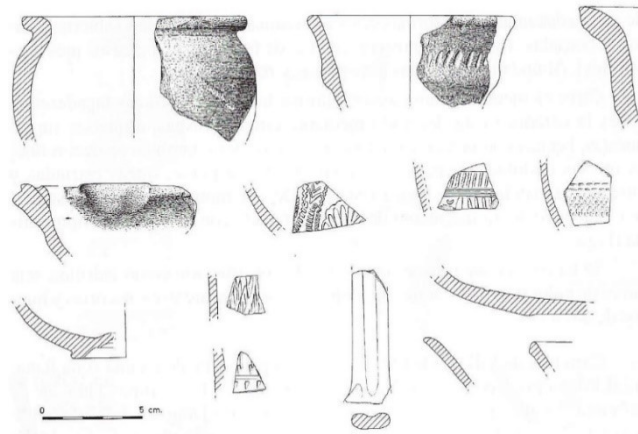
La historiografía del siglo XIX identificó de un modo infundado a Íscar con el municipio romano de *Ipsca*, localizado realmente en Baena (Córdoba).

La realidad arqueológica nos muestra la existencia de cuatro yacimientos romanos en nuestro término municipal:

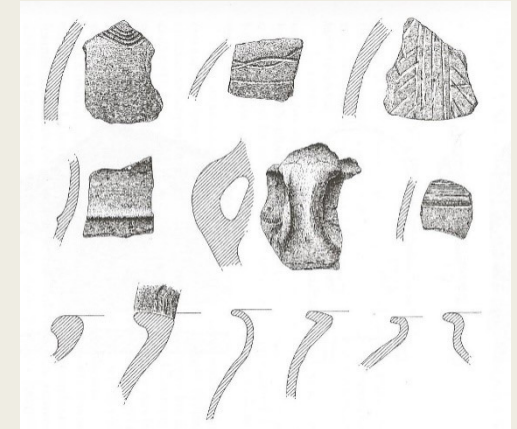
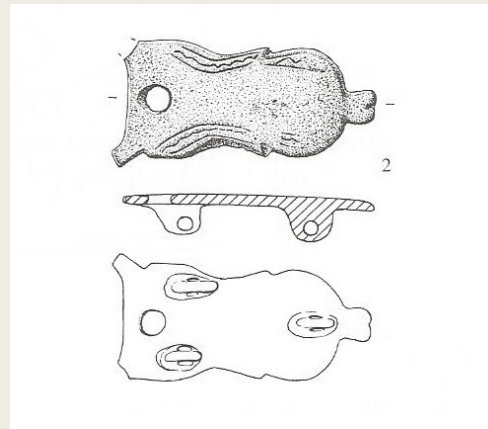
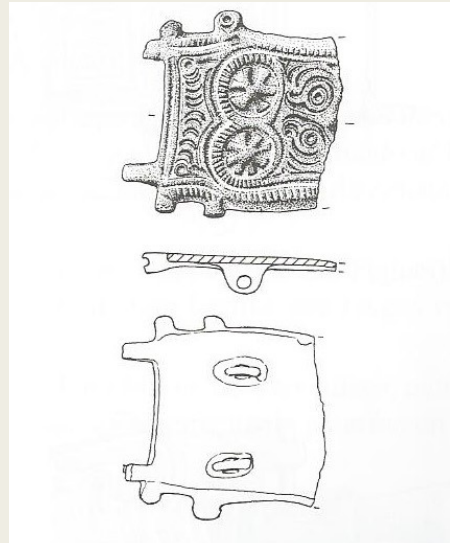
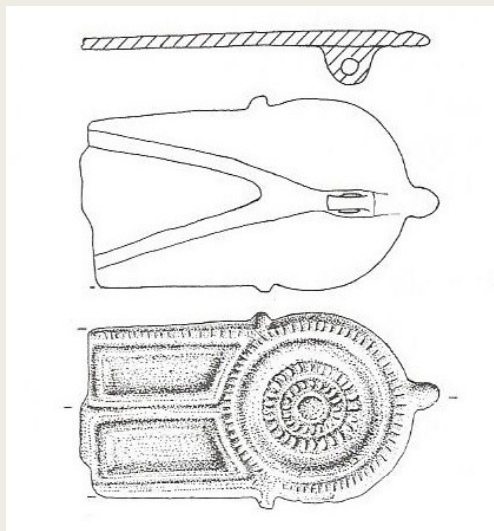
- Santibáñez
- Las Cotarrillas
- El Cercado
- Las Peguerillas

Estos asentamientos posiblemente quedarían integrados en el municipio romano de *Cauca* (actual Coca).





ASENTAMIENTOS DEL PERIODO ROMANO EN ÍSCAR (SIGLOS I-V D.C.). EVIDENCIAS ARQUEOLÓGICAS



ASENTAMIENTOS DEL PERIODO VISIGODO EN ÍSCAR (SIGLO VI-PRINCIPIOS DEL SIGLO VII). EVIDENCIAS ARQUEOLÓGICAS



La conquista islámica de la Península Ibérica a principios del siglo VIII: la formación de Al-Andalus

- En el año **711** un ejército árabe, con el apoyo de un importante contingente bereber, cruza el estrecho y vence al rey visigodo Rodrigo en la batalla de Guadalete.
- La victoria abre una etapa de rápida expansión (**711-714**) que llevará al control islámico de la Península Ibérica.
- Derribada la monarquía visigoda y conquistada la Península Ibérica, el contingente invasor procede al **reparto de las tierras** recién conquistadas.
- Los **árabes** se asentaron en las antiguas ciudades hispanovisigodas (Córdoba, Toledo, Mérida) y en las zonas más fértiles.
- Los **bereberes** se asentaron en zonas rurales marginales, localizadas en las cuencas del Duero, Tajo, Guadiana y Alagón.

La convulsa etapa de mediados del siglo VIII: el surgimiento de una “tierra de nadie” en el valle del Duero

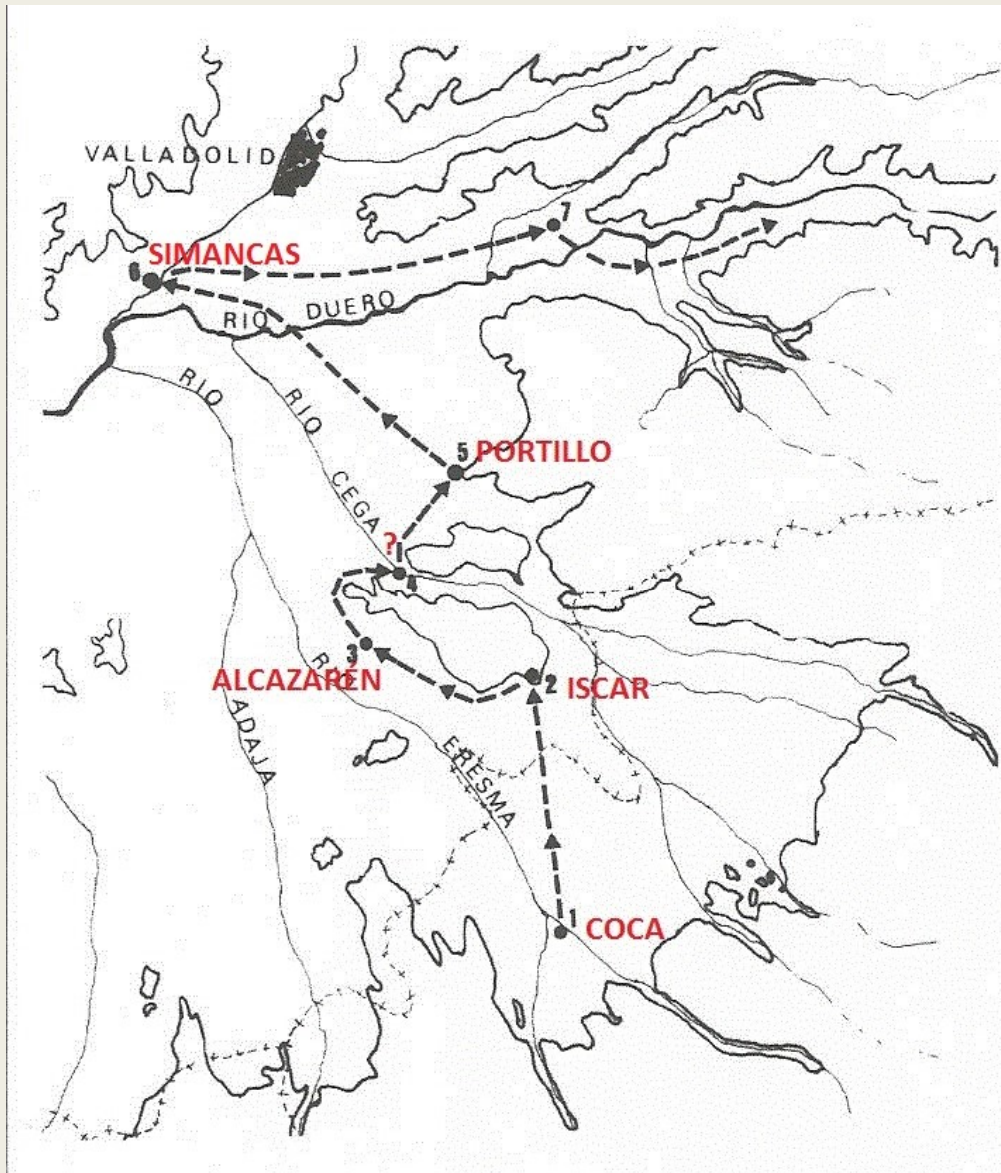
Entre los años 741-742 se extiende en la península una **revuelta de tribus bereberes**, finalmente sofocada, provocando el abandono de muchos asentamientos de estos clanes, como en el valle del Duero.

El rey asturiano **Alfonso I** procede al saqueo de numerosas ciudades de la Meseta, llevándose consigo a un importante contingente de población cristiana hacia el norte.

Para esta etapa las crónicas aluden además a la existencia de un dilatado periodo de **climatología adversa** y malas cosechas.

Este cúmulo de circunstancias afectó sobremanera al poblamiento en la zona, que debió quedar reducido a **núcleos de población de reducido tamaño**, habitados por **grupos residuales de carácter pastoril y ganadero**.

La cuenca del Duero quedó así durante dos siglos como una especie de **tierra de nadie**, una etapa para la que apenas existen datos históricos.



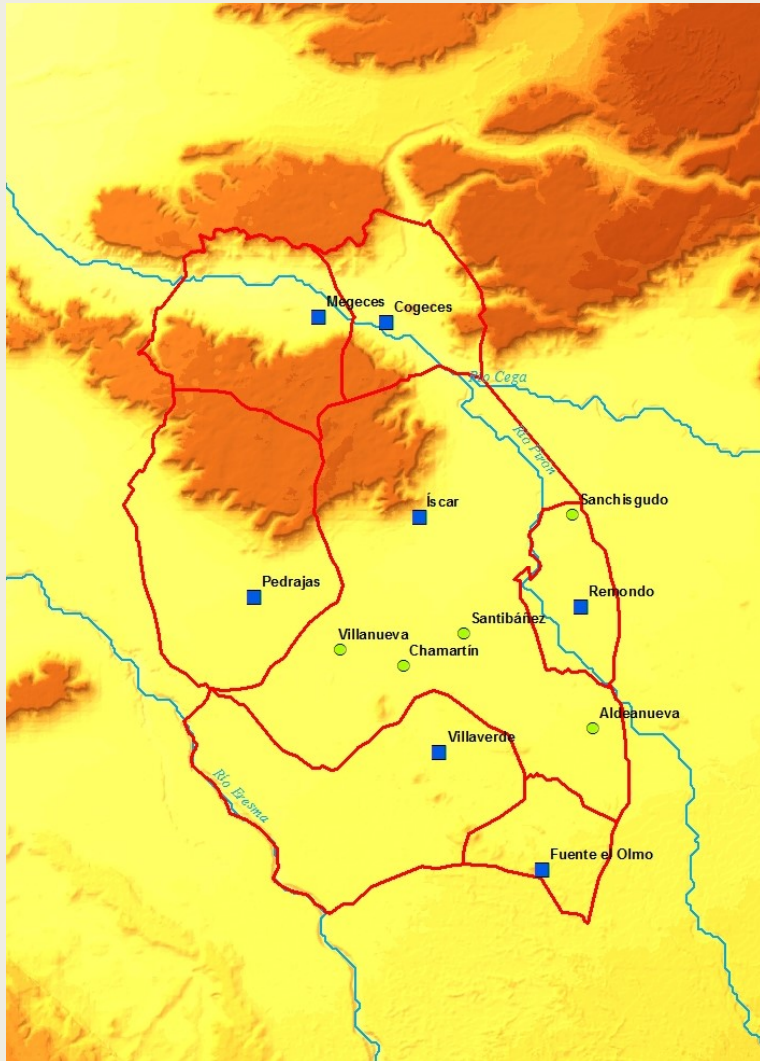
La batalla de Simancas (939): la primera referencia histórica de Íscar

- Para contrarrestar la expansión cristiana por el valle del Duero el emir Abderraman III organiza en el año 939 una ofensiva militar a gran escala.
 - Su periplo militar es recogido en la obra *Muqtabis* del autor árabe Ibn al-Arabi Hayyan.
 - En esa obra se hace por vez primera una alusión a Íscar, al mencionarse como *Hisn 'skar*.
 - Se indica que Íscar es en ese momento un núcleo de población cristiano, asentado en torno a una fortaleza.
 - Este topónimo es de clara raíz bereber y no es el único en la comarca:
- ✓ Megeces (clan bereber de los *Megeces*)
 - ✓ Adaja (clan bereber de los *Azdaya*)
 - ✓ Alcazarén (del árabe *al-qasrayn*: los dos alcázares)



¿Una segunda repoblación tras la batalla de Simancas?

- En la batalla de Simancas (939) Abderraman III es derrotado por las tropas cristianas.
- Se desconoce si Íscar fue de nuevo repoblado tras este episodio bélico, ya que había sido saqueado por los musulmanes poco antes de la batalla.
- En el caso de que así fuera, las campañas de Almanzor del último tercio del s. X habrían dificultado mucho la existencia de un núcleo habitado por población estable.



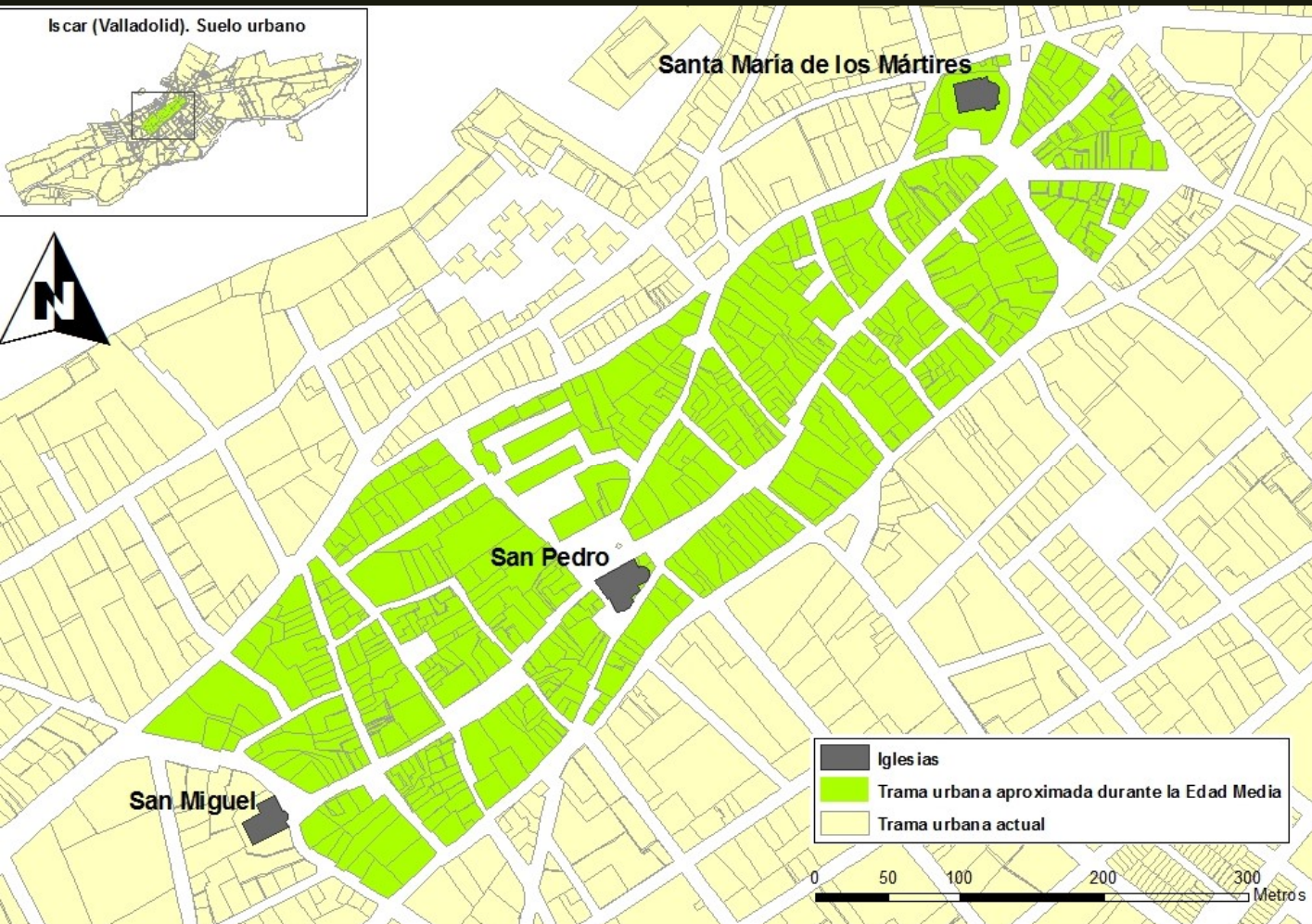
La repoblación definitiva de Íscar. La creación de la Comunidad de Villa y Tierra

- La repoblación de Íscar se ha atribuido tradicionalmente a *Alvar Fáñez*, según reza en El Conde Lucanor: “*Era don Álvaro Fáñez un caballero muy justo y muy honrado, fundador de la villa de Íscar [...]*”
- Sin embargo, las fuentes de finales del siglo XI apuntan más bien a una labor realizada por el conde *Martín Alfonso*, cuñado del conde Ansúrez, al amparo de una fortaleza ya existente.
- La Comunidad de Villa y Tierra llegó a estar conformada por 13 núcleos: Íscar (villa) y las aldeas de **Pedrajas**, **Cogeces**, **Megeces**, **Remondo**, **Fuente el Olmo**, **Villaverde**, **Aldeanueva**, **Villanueva**, **Santibáñez**, **Sanchisgudo**, **Chamartín** y **Vaciaodres**.



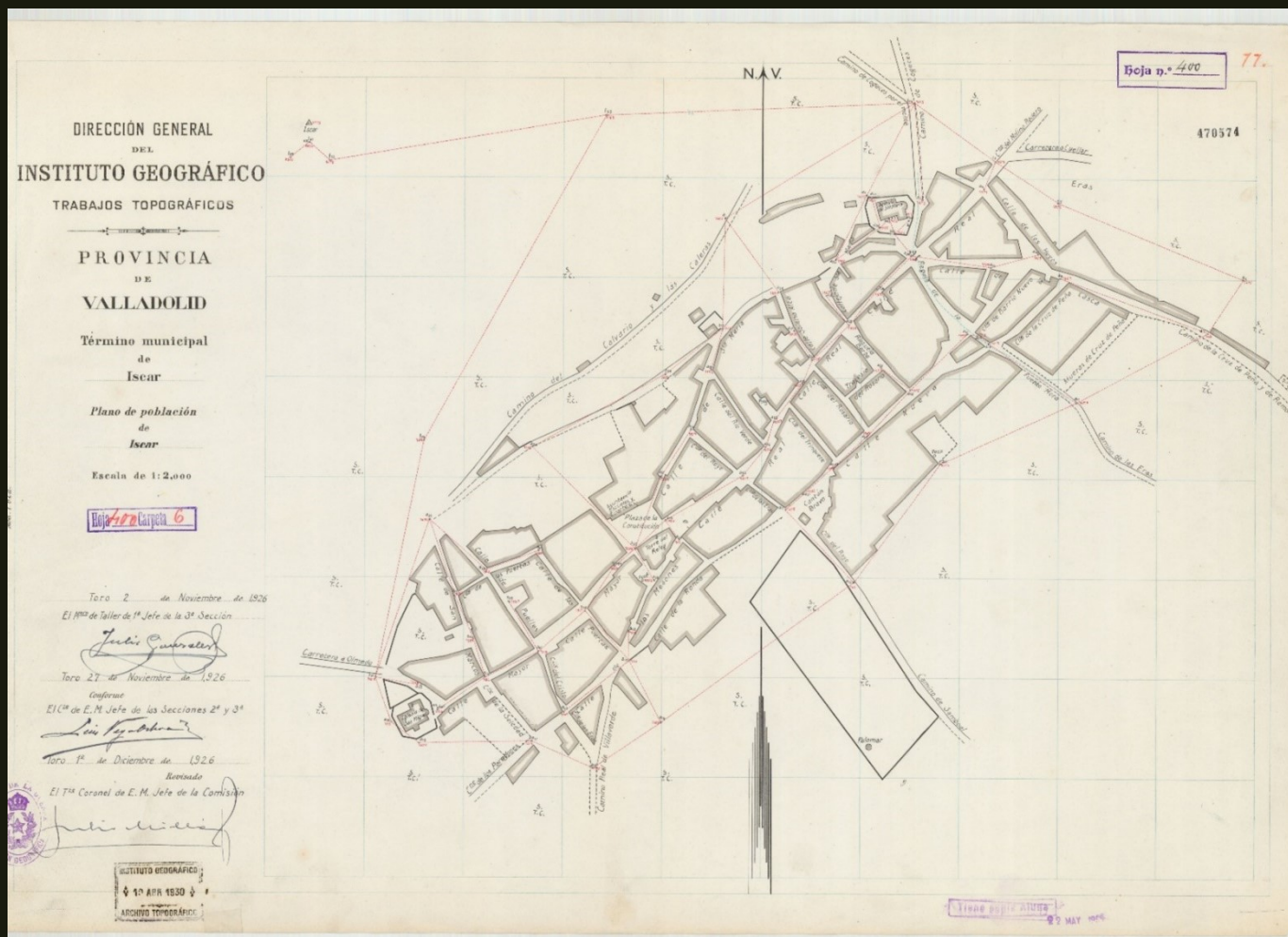
La integración de la Comunidad de Íscar en el obispado de Segovia

- En el ámbito eclesiástico la Comunidad de Villa y Tierra de Íscar quedó integrada en el obispado de Segovia desde 1120.
- Los términos de este obispado fueron confirmados en 1123 por el papa Calixto II.
- Íscar era la cabeza de un arciprestazgo equivalente en límites a su Comunidad de Villa y Tierra.



Estructura urbana de Íscar en la Edad Media (I)

- La villa de Íscar se asentaba al pie del páramo, al amparo de su fortaleza.
- La trama urbana, de planta alargada, se disponía entre las iglesias de Santa María y San Miguel con una orientación NE-SW.
- Una vía principal unía Santa María (1089) y San Miguel (¿1101?), las actuales calles Real y Mayor, con la iglesia de San Pedro (1247) en medio.
- No queda ningún vestigio de la existencia de un recinto amurallado medieval, aunque hay algunos indicios documentales.



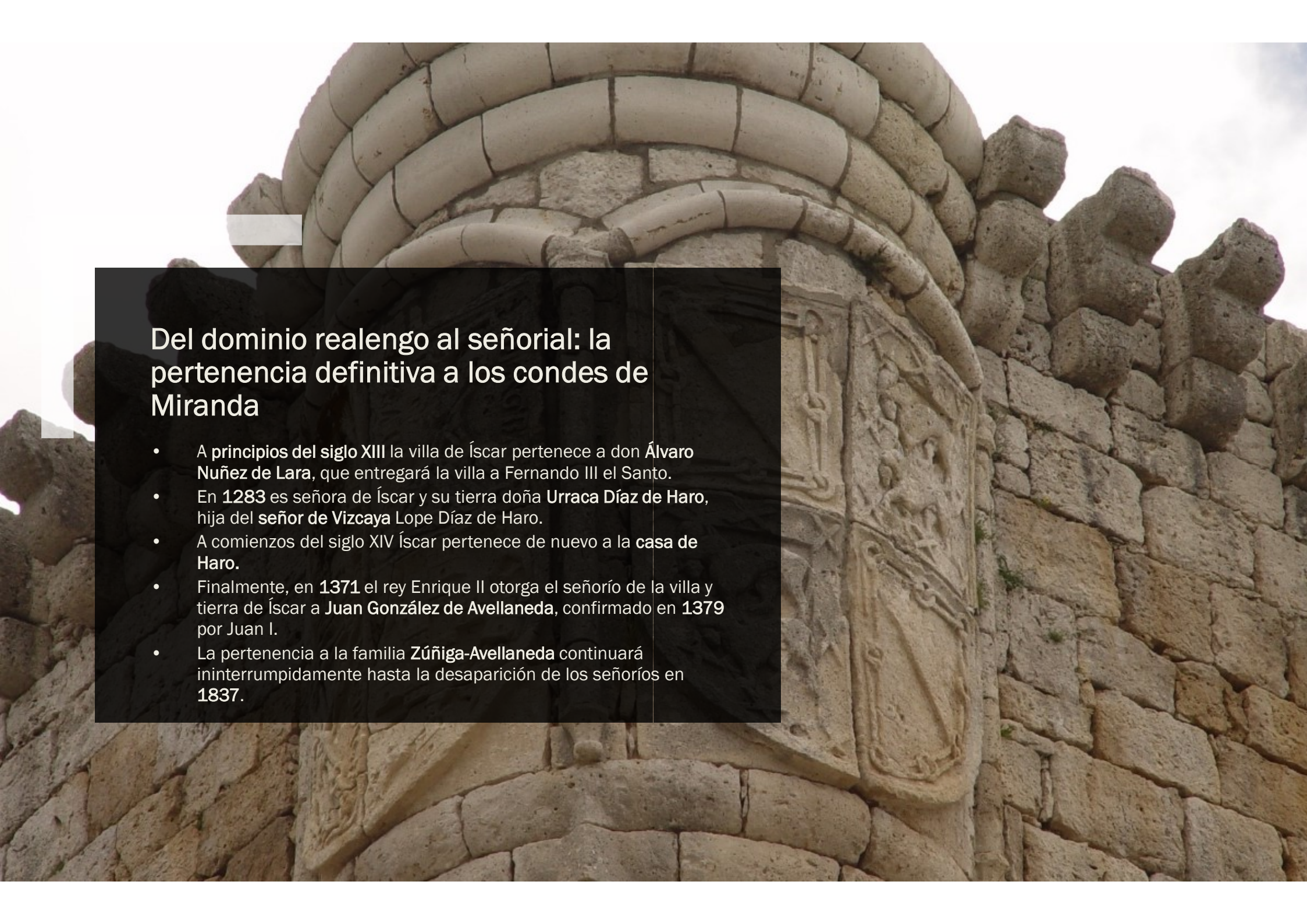
Estructura urbana de Íscar en la Edad Media (II). Plano de Íscar de 1926 (IGN)

La estructura urbana surgida de la Edad Media se mantenía casi sin alteraciones hasta bien entrado el siglo XX.



Estructura urbana de Íscar en la Edad Media (III). Vuelo americano de 1956

Incluso a mediados del siglo XX, a pesar de que ya había comenzado a expandirse, la mayor parte del casco urbano iscarriense equivalía a la antigua trama medieval

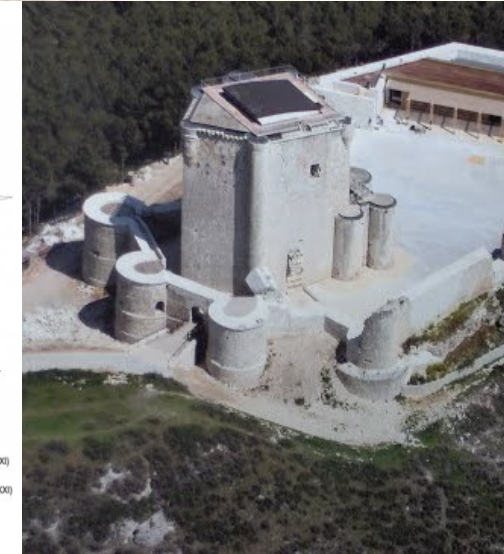
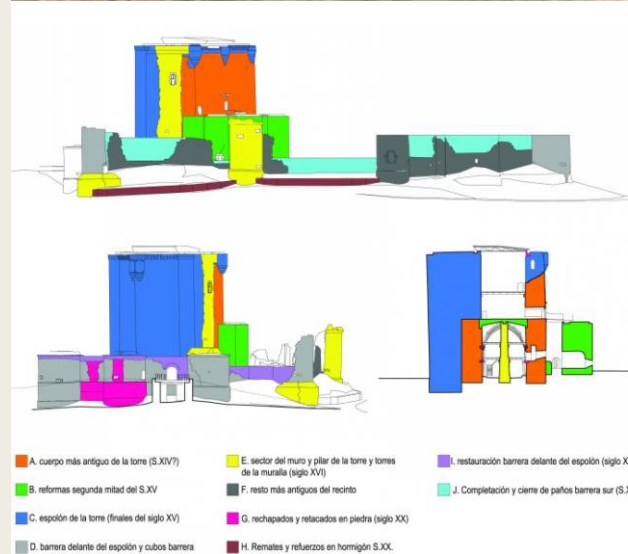


Del dominio realengo al señorial: la pertenencia definitiva a los condes de Miranda

- A principios del siglo XIII la villa de Íscar pertenece a don **Álvaro Nuñez de Lara**, que entregará la villa a Fernando III el Santo.
- En **1283** es señora de Íscar y su tierra doña **Urraca Díaz de Haro**, hija del **señor de Vizcaya** Lope Díaz de Haro.
- A comienzos del siglo XIV Íscar pertenece de nuevo a la **casa de Haro**.
- Finalmente, en **1371** el rey Enrique II otorga el señorío de la villa y tierra de Íscar a **Juan González de Avellaneda**, confirmado en **1379** por Juan I.
- La pertenencia a la familia **Zúñiga-Avellaneda** continuará ininterrumpidamente hasta la desaparición de los señoríos en **1837**.

El castillo de Íscar como símbolo del poder señorial

- Se documenta una fortificación en Íscar a comienzos del **siglo X**, de la que no se conserva ningún vestigio.
- Los restos conservados de mayor antigüedad corresponden al **siglo XIII**.
- La mayor parte de la fortaleza que ha llegado a nuestros días pertenece a la segunda mitad del **siglo XV** y principios del **XVI**.



Conclusiones

El origen de Íscar parece estar relacionado con un asentamiento bereber de carácter militar establecido durante los primeros años de la conquista musulmana de la península.

El primer del topónimo conocido (*hsun 'skar*), recogido por las fuentes árabes del siglo IX, apunta en esa dirección.

En el año 939 Íscar es una plaza fortificada cristiana de frontera. Un núcleo saqueado por Abderraman III en su camino hacia la batalla de Simancas.

Se desconoce si tras el saqueo del 939 Íscar volvió a repoblarse. En cualquier caso las razzias de Almanzor de finales del siglo X dificultarían esta tarea.

La repoblación definitiva de Íscar se produce en el último cuarto del siglo XI, convirtiéndose en cabeza de la Comunidad de Villa y Tierra del mismo nombre.

Tras oscilar entre el dominio realengo y el señorial, la villa queda definitivamente bajo la dominio de la familia Zúñiga-Avellaneda desde 1371.